

**ა(ა)იპ კოლეჯის „პრესტიჟი“ შენობის  
სახანძრო უსაფრთხოების ზომების  
ინსტრუქცია**

**თავი I. სახანძრო უსაფრთხოების საერთო მოთხოვნები**

**მუხლი 1. ზოგადი დებულებანი**

1. ა(ა)იპ კოლეჯის „პრესტიჟი“ შენობის (შემდგომში-კოლეჯი) (მდებარე ქ. თელავში, ქართული უნივერსიტეტის ქ. N1ა) სახანძრო უსაფრთხოების ზომების ინსტრუქცია ადგენს სახანძრო უსაფრთხოების ზოგად მოთხოვნებს ტერიტორიაზე, შენობაში და სავალდებულოა შესასრულებლად თანამშრომლებისა და სტუდენტებისათვის/მსმენელებისათვის.
2. ამ ინსტრუქციასთან ერთად აუცილებელია დადგენილი წესით დამტკიცებული სახანძრო უსაფრთხოების სხვა ნორმატიული აქტებით ხელმძღვანელობა.
3. კოლეჯის სახანძრო უსაფრთხოების მოთხოვნების დაცვა და სახანძრო უსაფრთხოების ღონისძიებების შესრულება ევალებათ კოლეჯის ადმინისტრაციას (თანამდებობრივი ფუნქციონალურ მოვალეობების გათვალისწინებით) და კოლეჯში სახანძრო უზრუნველყოფაზე დადგენილი წესით პასუხისმგებლად დანიშნულ პირებს.
4. კოლეჯის დირექტორს უფლება აქვს დანიშნოს თავისი ბრძანებით უსაფრთხოებაზე პასუხისმგებელი პირები, რომლებმაც დაკავებული თანამდებობის ან შესასრულებელი სამუშაოების ხასიათის მიხედვით უნდა შეასრულონ სახანძრო უსაფრთხოების შესაბამისი წესები ან უზრუნველყონ მათი შესრულება.
5. სახანძრო უსაფრთხოების უზრუნველყოფაზე დადგენილი წესით პასუხისმგებლად დანიშნული პირები ვალდებული არიან დროულად უზრუნველყონ სახანძრო უსაფრთხოების მოთხოვნების შესრულება.
6. პასუხისმგებლობა ინსტრუქციით დადგენილი სახანძრო უსაფრთხოების მოთხოვნების დაცვაზე უშუალოდ სამუშაო ადგილებზე ეკისრებათ კოლეჯის თანამშრომლებს.
7. თანამშრომლები, რომლებსაც ევალებათ კოლეჯში ხალხმრავალი ღონისძიებების ჩატარება, ვალდებული არიან ღონისძიებების დაწყებამდე ყურადღებით დაათვალიერონ სათავსები და დარწმუნდნენ მათ უსაფრთხოებაში ხანძარსაწინააღმდეგო თვალსაზრისით.
8. კოლეჯში მომუშავე ყველა თანამშრომელი ვალდებულია:
  - ა) დაიცვას სახანძრო უსაფრთხოების მოთხოვნები და ხანძარსაწინააღმდეგო რეჟიმი;
  - ბ) დაიცვას უსაფრთხოების ზომები აირის ხელსაწყოების, საყოფაცხოვრებო ქიმიური საგნების მოხმარებისას, ადვილად აალებადი და წვადი სითხეების, სხვა ხანძარსაშიში ნივთიერებების, მასალების და მოწყობილობების გამოყენებით სამუშაოების შესრულებისას;
  - გ) იცოდეს ხანძრის დროს ევაკუაციის გეგმა და ცეცხლმაქრების განთავსების ადგილები;
  - დ) იცოდეს ცეცხლმაქრებით სარგებლობის ხერხები;
  - ე) არ ჩახერგოს საევაკუაციო გზები და გასასვლელები;
  - ვ) ხანგრძლივი შესვენების დროს (1საათზე მეტი) ან სამუშაოს (სწავლების) დამთავრების შემდეგ გამორთოს პერსონალური კომპიუტერი ან სხვა ელექტროხელსაწყოები (მაცივრების და ფაქსის აპარატის გარდა) ჩამრთველი ჩანგლის ელექტრო როზეტიდან გამორთვის გზით;
  - ზ) სამუშაოს დამთავრების შემდეგ სათავსო დაკეტვის წინ ჩაატაროს მათი დათვალიერება, დახუროს ყველა სარკმელი, გამორთოს ყველა ელექტროხელსაწყო და განათება;
  - თ) არ დაუშვას კიბის უჯრედების, დერეფნების, ჰოლის თვითჩამკეტი კარების ღია მდგომარეობაში დატოვება.
9. თანამშრომლებს ეკრძალებათ:

- ა) სათავსებში ადვილადაალებადი, წვადი და ფეთქებადი ნივთიერებების შენახვა;
  - ბ) თამბაქოს მოწევა სათავსებში;
  - გ) სათავსებში ღია ცეცხლის გამოყენება;
  - დ) არაქარხნული წესით დამზადებული და გაუმართავი ელექტროხელსაწყოებისა და ელექტრო ინსტრუმენტების გამოყენება;
  - ე) სათავსის გათბობის მიზნით ღია სპირალის მქონე ელექტროგათბობლების გამოყენება;
  - ვ) ქსელში ჩართული ელექტროხელსაწყოების უმეტესადაა უსაფრთხოოდ დატოვება.
10. კოლეჯში ხანძარსაწინააღმდეგო მდგომარეობის კონტროლს ახორციელებს სახანძრო უსაფრთხოების უზრუნველყოფაზე დადგენილი წესით პასუხისმგებლად დანიშნული მორიგე (საგანგებო) ჯგუფი (შემდგომში - მორიგე ჯგუფი), რომელიც თავის საქმიანობას წარმართავს ამ სფეროში დაკისრებული უფლება-მოვალეობის შესაბამისად (დანართი N1).
1. კოლეჯში ხანძრის თავიდან აცილების და ჩაქრობის ღონისძიებებში თანამშრომლებისა და სტუდენტების მომზადების მიზნით შესაძლებელია ნებაყოფლობითი სახანძრო დაცვის შექმნა.

**მუხლი 2. სახანძრო უსაფრთხოების ორგანიზაციული ღონისძიებები**

1. კოლეჯის ტერიტორიაზე თვალსაჩინო ადგილებში უნდა იყოს გამოკრული სახანძრო-სამაშველო სამსახურის ტელეფონის ნომრები.
2. უფლებამოსილი პირის ბრძანებით კოლეჯში დადგენილი უნდა იყოს ხანძარსაშიშროების შესაბამისი ხანძარსაწინააღმდეგო რეჟიმი, მათ შორის:
  - ა) განისაზღვროს ხანძრის შემთხვევაში და სამუშაო დღის დამთავრების შემდეგ ელექტრომოწყობილობების გამორთვის წესი;
  - ბ) დადგენილი იქნეს ცეცხლის გამოყენებასთან დაკავშირებული დროებითი და სხვა ხანძარსაშიშროების სამუშაოების ჩატარების წესი;
  - გ) დადგენილი იქნეს სამუშაოს დამთავრების შემდეგ კოლეჯის სათავსების დათვალიერების და დაკეტვის წესი, აგრეთვე ხანძრის აღმოჩენის შემთხვევაში თანამშრომლებისა და სტუდენტების მოქმედებები;
  - დ) დადგენილი იქნეს კოლეჯის შენობის დასუფთავების, ნაგვის შეგროვების, შენახვის და გატანის წესი;
  - ე) დადგენილი იქნეს ხანძარსაწინააღმდეგო ინსტრუქტაჟის ჩატარების (სახანძრო უსაფრთხოების წესების სწავლების) წესი და ჩატარებაზე პასუხისმგებელი პირი.
3. შემუშავებული და კოლეჯის სართულებზე თვალსაჩინო ადგილზე გამოკრული უნდა იყოს ადამიანთა ევაკუაციის გეგმები (დანართი N1-2) და ევაკუაციის ინსტრუქცია (დანართი N1-3). ამ ინსტრუქციის მიხედვით წელიწადში არანაკლებ ორჯერ უნდა ჩატარდეს პრაქტიკული ვარჯიში თანამშრომლებისა და სტუდენტების მონაწილეობით.

**მუხლი 3. ხანძარსაწინააღმდეგო ინსტრუქტაჟი (სახანძრო უსაფრთხოების წესების სწავლება)**

1. ხანძარსაწინააღმდეგო ინსტრუქტაჟი ტარდება კოლეჯის თანამშრომლებისა და სტუდენტების მიერ სახანძრო უსაფრთხოების ძირითადი მოთხოვნების, შენობის (სათავსების) და მოწყობილობების ხანძარსაშიშროების, ხანძარსაწინააღმდეგო დაცვის საშუალებების, აგრეთვე ხანძრის გაჩენის შემთხვევაში მათი ამოქმედების წესის შესწავლის მიზნით. მონაცემები ინსტრუქტაჟის გავლის შესახებ შეიტანება შესაბამის ჟურნალში (დანართი N1-4).
2. ხანძარსაწინააღმდეგო ინსტრუქტაჟის ჩატარების ორგანიზებას დადგენილი წესის შესაბამისად უზრუნველყოფს კოლეჯის ადმინისტრაცია.
3. ხანძარსაწინააღმდეგო ინსტრუქტაჟის ჩატარება ითვალისწინებს სტუდენტების და თანამშრომლების გაცნობას:
  - ა) ტერიტორიის, შენობის და სათავსების, მათ შორის სავაკუაციო გზების, გარე წყალსადენის, ხანძრის შესახებ მაუწყებლობის სისტემების მიმართ დადგენილ მოთხოვნებთან და ადამიანთა ევაკუაციის პროცესის მართვასთან;
  - ბ) შენობის, სათავსების, მოწყობილობების ექსპლუატაციისა და ხანძარსაშიშროების სამუშაოების ჩატარებისას სახანძრო უსაფრთხოების უზრუნველყოფ ღონისძიებებთან;
  - გ) ხანძარის დროს თანამშრომელთა (სტუდენტთა) ვალდებულებებთან და მოქმედებებთან,

სახანძრო-სამაშველო სამსახურის გამოძახების წესებთან, ხანძრის ჩაქრობის საშუალებების და სახანძრო ავტომატიკის დანადგარების გამოყენების მოთხოვნებთან;

დ) სახანძრო უსაფრთხოების მოთხოვნათა დარღვევაზე მათ პასუხისმგებლობასთან.

4. ხასიათის და ჩატარების დროიდან გამომდინარე არსებობს შემდეგი ტიპის ხანძარსაწინა-აღმდეგო ინსტრუქტაჟი - საწყისი, განმეორებითი და მიზნობრივი:

ა) საწყისი ხანძარსაწინააღმდეგო ინსტრუქტაჟი - უტარდება ყველა ახლად მიღებულ თანამშრომელს მიუხედავად მისი განათლებისა და პროფესიის მიხედვით (თანამდებობაზე) მუშაობის სტაჟისა. საწყისი ხანძარსაწინააღმდეგო ინსტრუქტაჟის პროგრამა დგება სახანძრო უსაფრთხოების სფეროში მოქმედი სტანდარტების, ნორმების, წესების, ინსტრუქციების გათვალისწინებით. ინსტრუქტაჟის ჩატარებისას ხდება ხანძრის ჩაქრობის პირველადი საშუალებების გამოყენების პრაქტიკული ჩვენება;

ბ) განმეორებითი ხანძარსაწინააღმდეგო ინსტრუქტაჟი - უტარდება ყველა თანამშრომელს მიუხედავად მისი კვალიფიკაციისა, განათლებისა და მუშაობის სტაჟისა, არა ნაკლებ წელიწადში ერთხელ. ინსტრუქტაჟის ჩატარებისას მოწმდება მათ მიერ სახანძრო უსაფრთხოების მოთხოვნების, კოლეჯის საევაკუაციო გასასვლელების და ხანძრის ქრობის პირველადი საშუალებების გამოყენების ცოდნა;

გ) მიზნობრივი ხანძარსაწინააღმდეგო ინსტრუქტაჟი - უტარდება იმ თანამშრომელს, რომელიც ასრულებს მომეტებული საშიშროების ერთჯერად სამუშაოებს (სამღებრო, საშემდუღებლო და სხვა ცეცხლსაშიში სამუშაოები). ინსტრუქტაჟის ჩატარებისას მოწმდება მომეტებული საშიშროების სამუშაოების შემსრულებლების მიერ ხანძრის ქრობის პირველადი საშუალებების გამოყენების, ხანძრის დროს მოქმედებების და ევაკუაციის წესის ცოდნა.

## **თავი II. სახანძრო უსაფრთხოების მოთხოვნები კოლეჯის ტერიტორიის, შენობა-ნაგებობებისა და სათავსებისათვის**

### **მუხლი 4. სახანძრო უსაფრთხოების მოთხოვნები კოლეჯის ტერიტორიისათვის**

1. კოლეჯის ტერიტორია დროულად უნდა გასუფთავდეს წვადი ნარჩენების, ნაგვის, ჩამოცვენილი ფოთლების, ხმელი ბალახისაგან.
2. შენობა-ნაგებობებს შორის არსებული ხანძარსაწინააღმდეგო დაცილებები არ შეიძლება გამოყენებული იქნეს სხვადასხვა მასალების და დანადგარების დასაწყობად, ასევე ტრანსპორტის სადგომად.
3. შენობა-ნაგებობებთან, წყლის წყაროებთან (სახანძრო ჰიდრანტები) მისასვლელები და გასასვლელები უნდა იყოს მოწესრიგებული და თავისუფალი სახანძრო ტექნიკის მისასვლელად, ხოლო ზამთრის პერიოდში გაწმენდილი თოვლისა და ყინულისაგან.
4. დაუშვებელია კოცონის გაჩაღება, ნარჩენების და ნაგვის დაწვა კოლეჯებს შორის არსებული ხანძარსაწინააღმდეგო დაცილებების ფარგლებში. საჭიროების შემთხვევაში ნარჩენებისა და ტარის დაწვა უნდა განხორციელდეს მოსამსახურე პერსონალის მეთვალყურეობით ამ მიზნებისთვის სპეციალურად გამოყოფილ ადგილებში.

### **მუხლი 5. სახანძრო უსაფრთხოების მოთხოვნები კოლეჯის ტრანსპორტის სადგომებისათვის**

1. ტრანსპორტის სადგომ სათავსებსა და ღია მოედნებზე აკრძალულია:
  - ა) სატრანსპორტო საშუალებების ნორმაზე მეტი რაოდენობით დაყენება;
  - ბ) მათი განლაგების გეგმის დარღვევა;
  - გ) ავტომობილებს შორის მანძილის შემცირება;
  - დ) გამოსასვლელი ჭიშკრებისა და გასასვლელების ჩახერგვა;
  - ე) სატრანსპორტო საშუალებების გაჩერება საწვავის ავზების ღია ყელით, აგრეთვე საწვავისა და ზეთის გაჟონვის შემთხვევაში;
  - ვ) სატრანსპორტო საშუალებების საწვავით გამართვა და მისი ჩამოსხმა;
  - ზ) საწვავის ტარის, საწვავისა და ზეთის შენახვა;
  - თ) აკუმულატორების დამუხტვა უშუალოდ სატრანსპორტო საშუალებებზე;

- ო) ძრავების შეთბობა ღია ცეცხლით;
- 2. ავტომობილების სადგომ სათავსებში დაღვრილი ზეთი და საწვავი დაუყოვნებლივ უნდა გაიწმინდოს ქვიშის ან ნახერხის გამოყენებით. გამოყენებული ქვიშა, ნახერხი და საწმენდი ჩვრები დაუყოვნებლივ უნდა იქნეს გატანილი და მოთავსებული სადგომი სათავსების გარეთ სპეციალურად მოწყობილ ლითონის ხუფიან ყუთებში.
- 3. დაუშვებელია ავტომობილების ექსპლუატაცია მის ძრავზე და კარტერზე ბენზინთან და ზეთთან შერეული ჭუჭყის არსებობისას.

**მუხლი 6. სახანძრო უსაფრთხოების მოთხოვნები კოლეჯში ცეცხლის გამოყენებასთან დაკავშირებული სამუშაოების ჩატარებისას**

- 1. დროებით ადგილებზე ცეცხლის გამოყენებასთან დაკავშირებული ყველა სამუშაოს ჩასატარებლად სახანძრო უსაფრთხოებაზე დადგენილი წესით პასუხისმგებლად დანიშნულმა პირებმა უნდა უზრუნველყონ მომეტებული საშიშროების სამუშაოების უსაფრთხოდ ჩატარება.

**მუხლი 7. სახანძრო უსაფრთხოების მოთხოვნები კოლეჯის სათავსებისათვის**

- 1. ყველა ტექნიკურ-საინჟინრო და სასაწყობო დანიშნულების სათავსისათვის უნდა იყოს განსაზღვრული აფეთქება ხანძარსაშიშროების კატეგორიები, აგრეთვე, ზონის კლასი („ელექტროდანადგარების მოწყობის წესების” მიხედვით), რომლებიც უნდა იყოს აღნიშნული სათავსების კარებზე.
- 2. კოლეჯის ხანძარსაწინააღმდეგო სისტემები და დანადგარები (მათი არსებობის შემთხვევაში) მუდმივად უნდა იყოს მუშა მდგომარეობაში.
- 3. საევაკუაციო კარების თვითჩამკეტი მოწყობილობა უნდა იყოს გამართულ მდგომარეობაში. დაუშვებელია რაიმე სამარჯვის დაყენება, რომელიც ხელს შეუშლის ხანძარსაწინააღმდეგო ან კვამლსაწინააღმდეგო კარების (მოწყობილობის) ნორმალურ დაკეტვას.
- 4. ხანძრის თავიდან აცილების მიზნით დაუშვებელია სამუშაოების ჩატარება გაუმართავ მოწყობილობებზე, დანადგარებსა და აგრეგატებზე, აგრეთვე, გამორთულ საკონტროლო-საზომ ხელსაწყოებსა და ტექნოლოგიურ ავტომატიკაზე, რომლებიც უზრუნველყოფენ ტემპერატურის, წნევის და სხვა პარამეტრების უსაფრთხოების პირობით რეგლამენტირებული მოცემული რეჟიმების კონტროლს.
- 5. კოლეჯის შენობისა და სათავსების კვლავდაგეგმარებისას, მათი ფუნქციონალური დანიშნულების შეცვლის ან ახალი ტექნოლოგიური მოწყობილობების დამონტაჟებისას უნდა იყოს დაცული ამ შენობის ან სათავსების ახალი დანიშნულების შესაბამისი ნორმატიული დოკუმენტების მოთხოვნები.
- 6. კოლეჯის სათავსებში აკრძალულია:
  - ა) ტექნიკური სათავსების სხვა დანიშნულებით გამოყენება, მათ შორის მოწყობილობების, ავეჯის და სხვა საგნების შესანახად;
  - ბ) დერეფნიდან, ჰოლიდან და კიბის უჯრედიდან საევაკუაციო გასასვლელების პროექტით გათვალისწინებული კარების, საევაკუაციო გზებზე ხანძრის საშიში ფაქტორების გავრცელების შემაკავებელი სხვა კარების მოხსნა. მოცულობით-გეგმარებითი გადაწყვეტების შეცვლა, რომლებიც იწვევენ ადამიანთა უსაფრთხო ევაკუაციის პირობების გაუარესებას, ზღუდავენ ცეცხლმაქრებთან და სახანძრო უსაფრთხოების სხვა საშუალებებთან მისვლას;
  - გ) 50 და მეტი ადამიანის თავშეყრა იმ სათავსებში, რომლებსაც მხოლოდ ერთი საევაკუაციო გასასვლელი აქვთ;
  - ვ) სათავსების დალაგება ბენზინის, ნავთის და სხვა ადვილსაალებადი და წვადი ნივთიერებების გამოყენებით.

**მუხლი 8. სახანძრო უსაფრთხოების მოთხოვნები კოლეჯის საევაკუაციო გზებისადმი**

- 1. საევაკუაციო გზების და გასასვლელების ექსპლუატაციისას უზრუნველყოფილი უნდა იქნეს საპროექტო გადაწყვეტების და სახანძრო უსაფრთხოების ნორმატიული დოკუმენტების მოთხოვნების დაცვა, აგრეთვე ამ გზებზე სახანძრო უსაფრთხოების ნიშნების არსებობა.
- 2. საევაკუაციო გზებზე გამავალი ყველა კარი უნდა იღებოდეს თავისუფლად კოლეჯიდან გასვლის

მიმართულებით, გარდა კარებისა, რომელთა გაღება არ არის ნორმირებული სახანძრო უსაფრთხოების ნორმატიული დოკუმენტების მოთხოვნებით. საევაკუაციო გასასვლელების კარებზე არსებული საკეტები თავისუფლად უნდა იღებოდეს შიგნიდან, გასაღების გარეშე, კოლეჯში მყოფი ადამიანების მიერ (გარდა კარებისა, რომელთა გაღება-ჩაკეტვა ავტომატურად რეგულირდება).

3. საევაკუაციო გზების და გასასვლელების ექსპლუატაციისას აკრძალულია:
  - ა) საევაკუაციო გზების და გასასვლელების (დერეფნის, კიბის ბაქნების, კიბის საფეხურების, კარების) სხვადასხვა მასალით, ნაკეთობებით, მოწყობილობებით, საწარმოო ნარჩენებით, ნაგვით და სხვა საგნებით ჩახერგვა, აგრეთვე საევაკუაციო გასასვლელის კარების აჭედვა;
  - ბ) საევაკუაციო გზებზე ზღურბლების (გარდა კარების ღიობების ზღურბლებისა), ტურ- ნიკეტების, გასაწევი, ასაწევი და მბრუნავი კარების და ადამიანთა თავისუფალი ევაკუაციის სხვა დამაბრკოლებლების მოწყობა;
  - გ) საევაკუაციო გზებზე კედლებისა და ჭერის, აგრეთვე კიბის საფეხურებისა და ბაქნების გასაწყობად, მოსაპირკეთებლად და შესაღებად წვადი მასალების გამოყენება;
  - დ) კიბის უჯრედების, დერეფნის და ჰოლისა თვითჩამკეტი კარების ღია მდგომარეობაში ფიქსირება, აგრეთვე მათი მოხსნა.
4. ადამიანთა მასობრივი თავშეყრის სათავსებში ხალიჩები და იატაკის სხვა საფენები საიმედოდ უნდა იყოს დამაგრებული იატაკზე.

### **მუხლი 9. სახანძრო უსაფრთხოების მოთხოვნები კოლეჯის ელექტროდანადგარებისათვის**

1. ელექტროდანადგარების და ელექტროქსელების ექსპლუატაციაზე პასუხისმგებელი პირები ვალდებული არიან:
  - ა) უზრუნველყონ ელექტრო მოწყობილობების, დამცავი აპარატურის და ელექტროქსელების პროფილაქტიკური დათვალერების და გეგმიურ-გამაფრთხილებელი შეკეთების დროული ჩატარება და იმ დარღვევების დროული აღმოფხვრა, რომლებმაც შეიძლება გამოიწვიონ ხანძარი;
  - ბ) სისტემატურად გააკონტროლონ დაცვის აპარატების მდგომარეობა მოკლე ჩართვების, გადატვირთვების, დიდი გარდამავალი წინაღობებისა და შიდა და ატმოსფერული გადამეტაბვებისაგან;
2. ელექტროქსელების იზოლაციის წინააღობის გაზომვა უნდა განხორციელდეს სამ წელიწადში ერთხელ ნორმალური გარემოს მქონე სათავსებში.
3. სხვადასხვა დენმიმღებების ახალი შეერთებები უნდა განხორციელდეს ელექტრომეურნე-ობის ექსპლუატაციაზე პასუხისმგებელი პირის ნებართვით და ელექტროქსელის გამტარუნარიანობის გათვალისწინებით.
4. ელექტროქსელების, ელექტროდანადგარებისა და ელექტროტექნიკური ნაკეთობების მონტაჟი და ექსპლუატაცია, აგრეთვე მათ ტექნიკურ მდგომარეობაზე კონტროლი უნდა განხორციელდეს შესაბამისი ნორმატიული დოკუმენტების მოთხოვნების თანახმად.
5. კოლეჯის სათავსებში, რომლებშიც სამუშაოს დამთავრების შემდეგ არ იმყოფებიან ადამიანები, ელექტროდანადგარები და საყოფაცხოვრებო ელექტროხელსაწყოები უნდა იყოს გაუდენურებული (მორიგე განათების, ხანძრის აღმოჩენის სისტემის გარდა). სხვა ელექტროდანადგარები და ელექტროტექნიკური ნაკეთობები შეიძლება იმყოფებოდნენ ძაბვის ქვეშ, თუ ეს განპირობებულია მათი ფუნქციონალური დანიშნულებით და/ან გათვალისწინებულია ექსპლუატაციის შესახებ ინსტრუქციის მოთხოვნებით.
6. ელექტროდანადგარების ექსპლუატაციის დროს აკრძალულია:
  - ა) ელექტრომიმღებების ისეთ პირობებში გამოყენება, რომლებიც არ შეესაბამება დამამ- ზადებელი საწარმოების რეკომენდაციებს (ინსტრუქციებს), ან აქვთ გაუმართაობები, რომლებმაც ინსტრუქციების შესაბამისად ექსპლუატაციისას შეიძლება გამოიწვიონ ხანძარი; აგრეთვე დაზიანებული ან იზოლაციის დამცავი თვისებებდაკარგული სადენებისა და კაბელების ექსპლუატაცია;
  - ბ) დაზიანებული როზეტების, გამთიშველების და სხვა ელექტრონაწარმის გამოყენება;
  - გ) ელექტროლამპებზე და სანათებზე ქაღალდის, ქსოვილის და სხვა მასალის შემოხვევა, აგრეთვე მათი ექსპლუატაცია მოხსნილი ხუფებით; ელექტროუთოების, ელექტროლუმელების, ელექტროჩაიდნების და სხვა ელექტროგამახურებელი ხელსაწყოების გამოყენება უწვი

თბომანიპულირებელი მასალისაგან დამზადებული ქვესადგამების გარეშე;

- დ) არასტანდარტული (თვითნაკეთი) ელექტროგამახურებელი ხელსაწყოების გამოყენება, გადატვირთვებისგან და მოკლე ჩართვებისაგან დამცავი არაკალიბრებული დნობადი ჩასადგმელების ან სხვა თვითნაკეთი აპარატების ხმარება;
  - ე) ელექტროფარებთან, ელექტროძრავებთან და გამშვებ აპარატურასთან წვადი მასალებისა და ნივთიერების დაწყოება.
7. ელექტროგამაცხელებელი მოწყობილობების ექსპლუატაცია კონსტრუქციით გათვალისწინებული თერმორეგულატორის გარეშე ან მათი დაზიანების შემთხვევაში აკრძალულია.

### **მუხლი 10. სახანძრო უსაფრთხოების მოთხოვნები კოლეჯის გათბობის და ვენტილაციის სისტემებისათვის**

1. გათბობის სეზონის დაწყებამდე საქვავები, თბოგენერატორები და კალორიფერული დანადგარები, გათბობის სხვა ხელსაწყოები და სისტემები უნდა იყოს შემოწმებული და შეკეთებული ამ დანადგარების ექსპლუატაციაზე პასუხისმგებელი პირების მიერ. გათბობის გაუმართავი დანადგარებისა და ხელსაწყოების ექსპლუატაცია დაუშვებელია.
2. თბომწარმოებელი დანადგარების ექსპლუატაციისას დაუშვებელია:
  - ა) სამუშაოდ იმ პირთა დაშვება, რომლებსაც არა აქვთ შესაბამისი კვალიფიკაცია;
  - ბ) თხევადი საწვავის შენახვა საქვავისა და თბოგენერატორების სათავსებში (გარდა სამშენებლო პროექტით გათვალისწინებულისა);
  - გ) სათბობად ადვილად ალეხადი და წვადი სითხეების გამოყენება, რომლებიც არ არის გათვალისწინებული მოწყობილობის ექსპლუატაციის ტექნიკური პირობებით;
  - დ) თბომწარმოებელი დანადგარების ექსპლუატაცია საწვავმიწოდებელი სისტემიდან თხევადი საწვავის გაჟონვის (აირის გაპარვის) შემთხვევაში.
3. სახანძრო სიგნალიზაციის ამოქმედების შედეგად სავენტილაციო სისტემის ბლოკირების მოწყობილობები უნდა შემოწმდეს დადგენილ ვადებში და იყოს გამართულ მდგომარეობაში (მათი არსებობის შემთხვევაში).

### **მუხლი 11. სახანძრო უსაფრთხოების მოთხოვნები კოლეჯის ხანძარსაწინააღმდეგო წყალმომარაგების ქსელებისათვის, ხანძრის ჩაქრობის პირველადი საშუალებებისათვის**

1. სახანძრო ჰიდრანტები უნდა იყოს გამართული, ხოლო ზამთრის პერიოდში დათბუნებული და იზმინდებოდეს თოვლისა და ყინულისაგან. სახანძრო ჰიდრანტების ჭების სახურავებზე ავტოტრანსპორტის გაჩერება აკრძალულია. ხანძარსაწინააღმდეგო წყალმომარაგების წყაროებთან გზები და მისასვლელები უნდა უზრუნველყოფდეს მათთან სახანძრო ტექნიკის მისვლას წელიწადის ნებისმიერ დროს.
2. დასაცავ სათავსში ცეცხლმაქრების ტიპის შერჩევა და საჭირო რაოდენობის გამოთვლა უნდა განხორციელდეს მათი ცეცხლმაქრი თვისებების, სათავსის ზღვრული ფართობის გათვალისწინებით, აგრეთვე, წვადი ნივთიერებებისა და მასალების ხანძრის კლასიდან გამომდინარე.
3. კოლეჯში განთავსებულ თითოეულ ცეცხლმაქრს უნდა გააჩნდეს რიგითი ნომრის აღმნიშვნელი თეთრი საღებავით შესრულებული წარწერა.
4. თითოეულ ცეცხლმაქრს უნდა ჰქონდეს დამლა, რომელზეც აღინიშნება ცეცხლმაქრის ნომერი, მისი მარკა, დატუმბვის ან დაყენების თარიღი, შემდგომი შემოწმების თარიღი.
5. კოლეჯში უნდა განისაზღვროს ხანძრის ჩაქრობის პირველადი საშუალებების აღრიცხვაზე, შენახვასა და მოქმედების მზადყოფნაზე პასუხისმგებელი პირი. ხანძრის ჩაქრობის პირველადი საშუალებების არსებობის და მდგომარეობის აღრიცხვა უნდა წარმოებდეს სპეციალურ ჟურნალში (დანართი N 5).
6. ხანძრის ჩაქრობის პირველადი საშუალებების განთავსება დერეფნებში, გასასვლელებში არ უნდა აფერხებდეს ადამიანთა უსაფრთხო ევაკუაციას. ისინი უნდა განთავსდეს თვალსაჩინო ადგილებზე სათავსებიდან გასასვლელების სიახლოვეს, არაუმეტეს 1,5 მ სიმაღლეზე.

## **მუხლი 12. კოლეჯში სახანძრო ავტომატიკის მოვლა-პატრონობა (მათი არსებობის შემთხვევაში)**

1. სახანძრო ავტომატიკის ქარხანა-დამამზადებლების ტექნიკური დოკუმენტაციის საფუძველზე, კოლეჯში ამ დანადგარების მომსახურე პერსონალისათვის უნდა იქნეს შემუშავებული ინსტრუქციები მათი ექსპლუატაციის შესახებ.
2. თუ დანადგარების ტექნიკური მომსახურების განხორციელება საკუთარი ძალებით შეუძლებელია, უნდა დაიდოს ხელშეკრულება გეგმიური ტექნიკური მომსახურების შესახებ სპეციალიზებულ ორგანიზაციებთან.
3. დანადგარების ექსპლუატაციაზე პასუხისმგებელი პირი ვალდებულია უზრუნველყოს:
  - ა) დანადგარების მუშაუნარიანობის შენარჩუნება ტექნიკური მომსახურებისა და გეგმიურ-გამაფრთხილებელი სამუშაოების დროული ჩატარების ორგანიზებით;
  - ბ) დანადგარის ექსპლუატაციის და ტექნიკური დოკუმენტაციის შეკრება-განახლება.
4. ტექნიკური მომსახურების ან სარემონტო სამუშაოების შესრულების პერიოდში, რომელიც დაკავშირებულია დანადგარების (ცალკეული ხაზების, მაუწყებლების) გამორთვასთან, სახანძრო უსაფრთხოების უზრუნველყოფაზე პასუხისმგებელმა პირმა უნდა მიიღოს საჭირო ზომები შენობის, სათავსების, ტექნოლოგიური მოწყობილობების ხანძრისაგან დასაცავად.
5. სახანძრო ავტომატიკის დანადგარები უნდა იყოს გამართული, მუდმივ მზადყოფნაში და შეესაბამებოდეს დაპროექტების დოკუმენტაციას. დაუშვებელია დანადგარის გადაყვანა ავტომატური რეჟიმიდან ხელით გაშვების რეჟიმზე, გარდა ნორმებით და წესებით გათვალისწინებული შემთხვევებისა.
6. ხანძრის თაობაზე შეტყობინების და ევაკუაციის მართვის სისტემებმა (მათი არსებობის შემთხვევაში) უნდა უზრუნველყონ საევაკუაციო გეგმების შესაბამისად შეტყობინების სიგნალის გადაცემა ერთდროულად მთელ კოლეჯში ან შერჩევით მათ ცალკეულ ნაწილებში. სისტემების გამოყენების წესი უნდა იყოს განსაზღვრული მათი ექსპლუატაციის ინსტრუქციებში, სადაც აღნიშნული უნდა იყოს მის მოქმედებაში მოყვანაზე უფლებამოსილი პირის შესახებ.
7. სახანძრო სიგნალიზაციის დანადგარების სახანძრო მაუწყებლები უნდა იმყოფებოდნენ მუშა მდგომარეობაში დღე-ღამის განმავლობაში.

## **მუხლი 13. ხანძრის შემთხვევაში კოლეჯის თანამშრომლების მოქმედების წესი**

1. ხანძრის გაჩენის შემთხვევაში უფლებამოსილი თანამდებობის პირების მოქმედებები უნდა იყოს მიმართული ადამიანთა უსაფრთხოების უზრუნველყოფასა და მათ დროულ ევაკუაციაზე.
2. კოლეჯში ხანძრის ან წვის ნიშნების (დაკვამლიანების, დამწვრის სუნის, ტემპერატურის აწევის და ა.შ.) აღმოჩენის შემთხვევაში კოლეჯის თითოეული თანამშრომელი (სტუდენტი) ვალდებულია:
  - ა) შეწყვიტოს სამუშაო (სწავლება), დაუყოვნებლივ შეატყობინოს აღნიშნულის შესახებ სახანძრო-სამაშველო სამსახურს ტელეფონით “112” და მორიგე ჯგუფს (ამასთან აუცილებელია დაასახელოს ობიექტის მისამართი, ხანძრის გაჩენის ადგილი);
  - ბ) შეძლებისდაგვარად მონაწილეობა მიიღოს ადამიანთა ევაკუაციაში, მატერიალურ ფასეულობათა გადარჩენასა და ხანძრის ჩაქრობაში;
  - გ) გათიშოს დენის წყაროდან სათავსში არსებული, მასზე განპიროვნებული ელექტროდანადგარები და ხელსაწყოები;
  - დ) მომხდარის თაობაზე შეატყობინოს კოლეჯის ადმინისტრაციას, ასევე აცნობოს გარშემო მყოფ მოსამსახურეებს;
  - ე) საშიშროების საერთო განკარგულების მიღებისას დატოვოს კოლეჯი.
3. კოლეჯის ადმინისტრაცია, კოლეჯში სახანძრო უსაფრთხოების უზრუნველყოფაზე დადგენილი წესით დანიშნული პასუხისმგებელი პირები, აგრეთვე სხვა ხელმძღვანელი და კოლეჯის თანამდებობის პირები (მათ შორის მორიგე ჯგუფის წევრები), რომლებმაც შეიტყვეს ხანძრის გაჩენის შესახებ, ვალდებულნი არიან:
  - ა) გადაამოწმონ გამოძახებულია თუ არა სახანძრო-სამაშველო დანაყოფი. შეატყობინონ ხანძრის თაობაზე ზემდგომ ხელმძღვანელობას;
  - ბ) შეძლებისდაგვარად მიიღონ ზომები ხანძრის ჩასაქრობად და კოლეჯიდან მოსამსახურეების (სტუდენტების) ევაკუაციისათვის, მატერიალური ფასეულობების გადარჩენისათვის;
  - გ) შეამოწმონ ხანძარსაწინააღმდეგო დაცვის ავტომატური სისტემების მუშაუნარიანობა (მათი

არსებობის შემთხვევაში);

- დ) საჭიროების შემთხვევაში გამორთონ ელექტროენერგია (გარდა ხანძარსაწინააღმდეგო დაცვის სისტემების მკვებავისა), შეაჩერონ სავენტილაციო და კონდიციონერების სისტემების მუშაობა, შეასრულონ ღონისძიებები, რომლებიც ხელს შეუწყობს კოლეჯის სათავსებში ხანძრის გავრცელებისა და დაკვამლიანების თავიდან აცილებას;
- ე) შეწყვიტონ კოლეჯში ყველა სამუშაო (სწავლება), გარდა სამუშაოებისა, რომლებიც დაკავშირებულია ხანძრის ლიკვიდაციასთან. გაიყვანონ საშიში ზონის ფარგლებს გარეთ ყველა თანამშრომელი (სტუდენტი), რომელიც არ მონაწილეობს ხანძრის ჩაქრობაში;
- ვ) სახანძრო-სამაშველო დანაყოფების მისვლამდე განახორციელონ ხანძრის ჩაქრობის საერთო ხელმძღვანელობა (ობიექტის სპეციფიკური თავისებურებები გათვალისწინებით);
- ზ) უზრუნველყონ ხანძრის ჩაქრობაში მონაწილე თანამშრომლების მიერ უსაფრთხოების წესების მოთხოვნების დაცვა;
- თ) ორგანიზება გაუწიონ სახანძრო-სამაშველო დანაყოფების შეხვედრას, მათთვის დახმარების აღმოჩენას ხანძრის კერასთან უმოკლესი გზების შერჩევაში;
- ი) მიაწოდონ ინფორმაცია ხანძრის ჩაქრობის ხელმძღვანელს კოლეჯის კონსტრუქციული თავისებურებების, სათავსებში არსებული ნივთიერებების, მასალების ხანძარსაშიში თვისებების შესახებ.

#### **მუხლი 14. ხანძრის შემთხვევაში კოლეჯის თანამშრომლების ევაკუაციის პრაქტიკული ვარჯიშების ორგანიზება**

1. ხანძრის შემთხვევაში კოლეჯის თანამშრომლების (სტუდენტების) ევაკუაციის პრაქტიკული ვარჯიშების (შემდგომში - ხანძარსაწინააღმდეგო პრაქტიკული ვარჯიშები) ჩატარების ამოცანებია:
  - ა) თანამშრომლების (სტუდენტების) მზადყოფნის შემოწმება ევაკუაციასა და ხანძრის ჩაქრობის სამუშაოების ჩასატარებლად;
  - ბ) ხანძარზე დაზარალებულთათვის პირველადი სამედიცინო დახმარების გაწევის წესებისა და დაცვის ინდივიდუალური საშუალების გამოყენების სწავლება (ამ საშუალებების არსებობის შემთხვევაში);
  - გ) ხანძრის გაჩენისას შექმნილ ვითარებაში დამოუკიდებელი და სწრაფი ორიენტირების უნარ-ჩვევების გამომუშავება.
2. კოლეჯში დგება ხანძარსაწინააღმდეგო პრაქტიკული ვარჯიშების ჩატარების წლიური გრაფიკი, სადაც აღინიშნება ვარჯიშის ჩატარების თვე, მისი სახეობა, ვარჯიშში მონაწილეები და ვარჯიშის ხელმძღვანელი.
3. არსებობს სხვადასხვა სახის ხანძარსაწინააღმდეგო პრაქტიკული ვარჯიში: საობიექტო, კოლეჯის თანამშრომლების, ერთობლივი (სახანძრო-სამაშველო სამსახურების მონაწილეობით) და ინდივიდუალური:
  - ა) საობიექტო ხანძარსაწინააღმდეგო პრაქტიკულ ვარჯიშში ჩართულია კოლეჯის ყველა თანამშრომელი და სტუდენტი;
  - ბ) კოლეჯის თანამშრომლების ხანძარსაწინააღმდეგო პრაქტიკულ ვარჯიშში მონაწილეობენ მხოლოდ თანამშრომლები და ადმინისტრაცია;
  - გ) ერთობლივ ხანძარსაწინააღმდეგო პრაქტიკულ ვარჯიშებში მონაწილეობს კოლეჯის თანამშრომლები და სტუდენტები, ასევე სახანძრო-სამაშველო დანაყოფის პირადი შემადგენლობა;
  - დ) ინდივიდუალური ხანძარსაწინააღმდეგო პრაქტიკულ ვარჯიშები ტარდება ახლად მიღებული პერსონალისათვის სამუშაო ადგილზე ინსტრუქტაჟის გავლის შემდეგ.
4. თითოეული ხანძარსაწინააღმდეგო პრაქტიკული ვარჯიშისათვის დგება ჩატარების გეგმა, რომელშიც აისახება ვარჯიშის თემა, მისი მიზნები, მონაწილეთა შემადგენლობა, ჩატარების ადგილი და დრო, პასუხისმგებელი შემსრულებლები.
5. ხანძარსაწინააღმდეგო პრაქტიკული ვარჯიშის ჩატარებისას პირობითი ხანძრის ვითარების იმიტაცია იქმნება შემდეგი საშუალებებით:
  - ა) ხანძრის კერა - წითელი ალმით;
  - ბ) დაკვამლიანების ზონა - ლურჯი ალმით;
  - გ) ტოქსიკური აირების, რადიოაქტიურობის, მავნე ორთქლების გამოყოფის ზონა - ყვითელი ალმით.



6. ხანძარსაწინააღმდეგო პრაქტიკული ვარჯიშების ორგანიზებისა და ჩატარების ხელმძღვანელობა ეკისრება კოლეჯის ადმინისტრაციას.
7. ხანძარსაწინააღმდეგო პრაქტიკული ვარჯიშის დასრულების შემდეგ მიმდინარეობს მისი გარჩევა ადამიანთა ევაკუაციისა და ხანძრის ჩაქრობისას ჩატარებული მოქმედებების სისწორის შესაფასებლად.

## მორიგე ჯგუფის უფლება-მოვალეობები, კომპეტენცია

### ძირითადი ამოცანები:

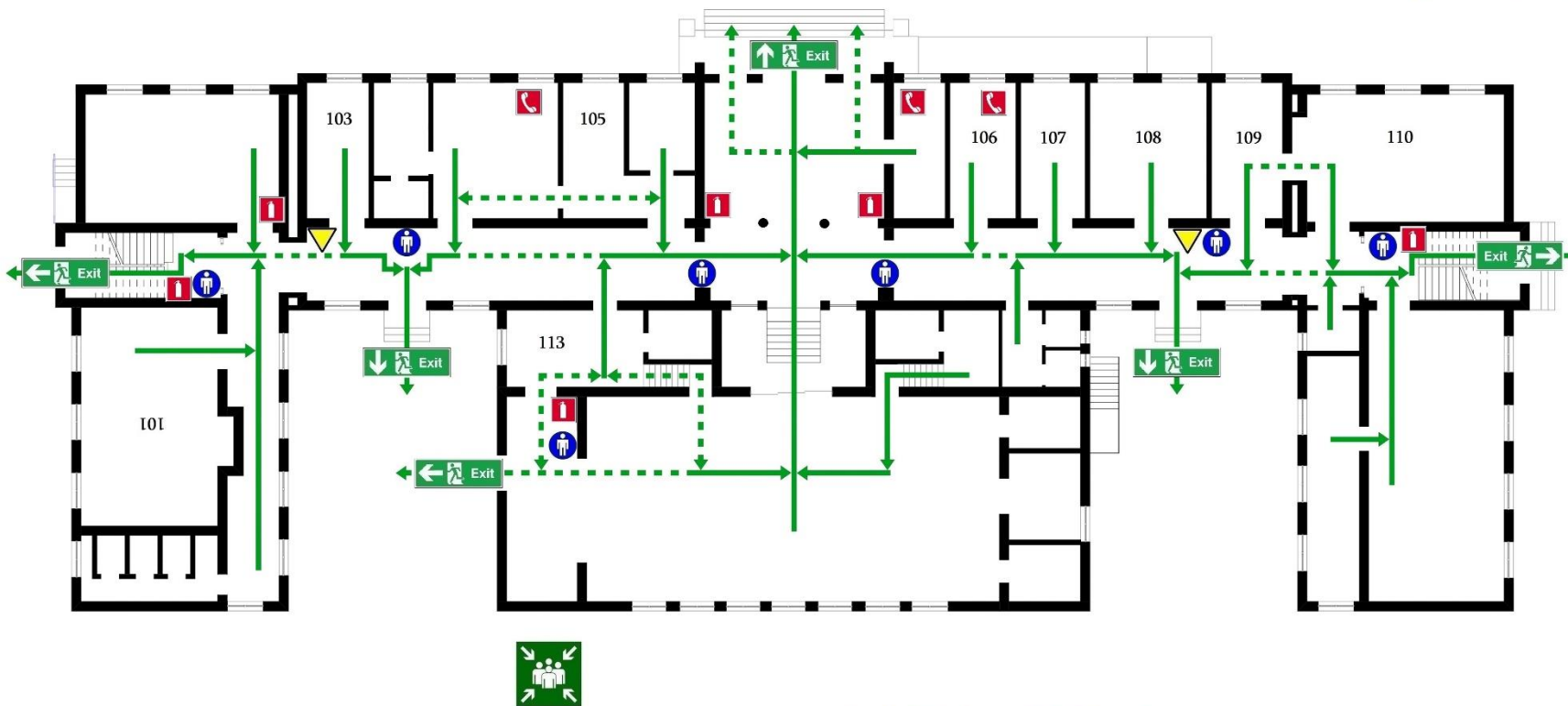
- ა) კოლეჯის ხანძრსაწინააღმდეგო მდგომარეობის სადღეღამისო კონტროლის ორგანიზება და განხორციელება, რომლის ძირითადი შედეგია სახანძრო უსაფრთხოების მოთხოვნათა დარღვევების აღმოფხვრა დარღვევის ადგილზე;
- ბ) კოლეჯში ხანძრის დროს ადამიანთა სიცოცხლის, ჯანმრთელობის და ქონების გადარჩენა;
- გ) სახანძრო-სამაშველო დანაყოფის მისვლამდე ხანძრის ჩაქრობის და საავარიო-სამაშველო სამუშაოების ჩატარების ორგანიზება და განხორციელება.

### დაკისრებული ამოცანების შესაბამისად ახორციელებს შემდეგ ძირითად ფუნქციებს:

- ა) აკონტროლებს კოლეჯში და მის ტერიტორიაზე სახანძრო უსაფრთხოების მოთხოვნების დაცვას, კოლეჯის პერიოდული შემოვლის გზით წინასწარ შემუშავებული შემოვლის მარშრუტის შესაბამისად;
- ბ) იღებს გადაუდებელ ზომებს კოლეჯში სახანძრო უსაფრთხოების მოთხოვნების და ხანძრსაწინააღმდეგო რეჟიმის დარღვევების აღმოჩენის შემთხვევაში. დარღვევების აღმოფხვრელობის შემთხვევაში ახსენებს კოლეჯის ხელმძღვანელობას.
- გ) აკონტროლებს კოლეჯის ხანძრსაწინააღმდეგო დაცვის სისტემების და ხანძრის ჩაქრობის პირველადი საშუალებების მუშაუნარიანობას და მათ მოქმედებისთვის მზადყოფნას;
- დ) აკონტროლებს კოლეჯში დროებით ადგილებზე ცეცხლის გამოყენებასთან დაკავშირებული სამუშაოების ჩატარებას;
- ე) განუმარტავს თანამშრომლებს (სტუდენტებს) კოლეჯში სახანძრო უსაფრთხოების ზომების ინსტრუქციის ზოგად დებულებებს;
- ვ) დადგენილი წესით უზრუნველყოფს თანამშრომლებთან (სტუდენტებთან) ხანძრსაწინა-აღმდეგო ინსტრუქტაჟის და პრაქტიკული ვარჯიშების ჩატარება-ორგანიზებას;
- ზ) ხანძრის გაჩენის შემთხვევაში იძახებს სახანძრო-სამაშველო დანაყოფებს, უზრუნველყოფს საევაკუაციო გზებზე არსებული ჩაკეტილი კარების გაღებას, შეძლებისდაგვარად იღებს საჭირო ზომებს ადამიანთა და მატერიალურ ფასეულობათა გადასარჩენად და ხანძრის ჩასაქრობად კოლეჯში არსებული ხანძრის ჩაქრობის პირველადი საშუალებებით;
- თ) უზრუნველყოფს ხანძარზე მოსული სახანძრო-სამაშველო დანაყოფების შეხვედრას და ხანძრის ჩაქრობის ხელმძღვანელის მითითებების შესრულებას;
- ი) ეწევა ხანძრსაწინააღმდეგო პროპაგანდას;
- კ) საჭიროების შემთხვევაში მონაწილეობს სამუშაოს დამთავრების შემდეგ სათავსის დაკეტვის წინ მის დათვალიერებაში.

მ ვ ა კ უ ა ც ი ი ს ბ ე ბ მ ა

I სართული



ა(ა)იპ კოლეჯი "პრესტიჟი"

ქ. თელავი, ქართული უნივერსიტეტის ქ. N1



შემსრულებელი

შინაგან საქმეთა სამინისტროს  
სსიპ - საგანგებო სიტუაციების მართვის სამსახურის  
სსიპ - სახელმწიფო რეზერვებისა და სამოქალაქო  
უსაფრთხოების სერვისების სააგენტო

მის: ქ. თბილისი სულხან ცინცაძის ქ. N6  
ტელ: (032) 241-70-95 მობ: 577 24-14-25; 577 60-08-88  
ელ-ფოსტა: service@es.gov.ge

საგანგებო სიტუაციის შემთხვევაში

შენიარჩუნეთ სიმშვიდე და დარეკეთ 112

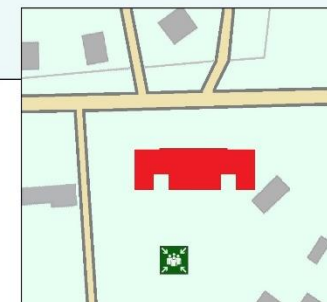
სავეაკუაციო გასასვლელების  
საშუალებებით დაუყოვნებლივ დატოვეთ  
შენობა და გაემართეთ შეკრების ადგილას

ევაკუაციის დროს ისარგებლეთ  
მხოლოდ კიბეებით

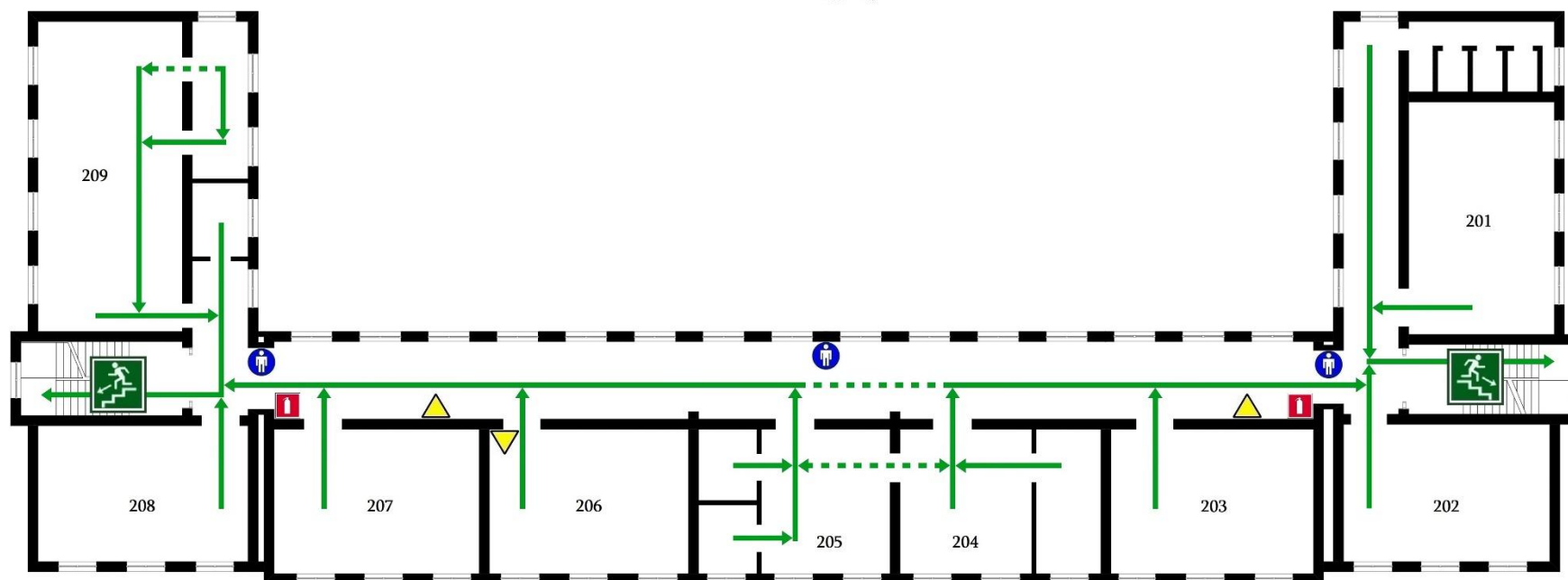
პროგრამა 60365პა0

	სავეაკუაციო მიმართულება		კავშირგაბმულობა
	საიადრეო მიმართულება		ცეცხლმაქრი
	სავეაკუაციო გასასვლელი		შეკრების ადგილი
	ელ. ფარი		მე ვიყოფები აქ

# ე მ ა კ უ შ ა ც ი ი ს ბ ე ბ მ ა



## II სართული



### შემსრულებელი

შინაგან საქმეთა სამინისტროს  
სსიპ - სახელმწიფო რეზერვებისა და სამოქალაქო  
უსაფრთხოების სერვისების სააგენტო

მის: ქ. თბილისი სულხან ცინცაძის ქ. N6  
ტელ: (032) 241-70-95 მობ: 577 24-14-25; 577 60-08-88  
ელ-ფოსტა: service@es.gov.ge

### საგანგებო სიტუაციის შემთხვევაში

შეინარჩუნეთ სიმშვიდე და დარეკეთ 112  
საევაკუაციო გასასვლელების  
საშუალებებით დაუყოვნებლივ დატოვეთ  
შენი და გაემართეთ შეკრების ადგილას  
ევაკუაციის დროს ისარგებლეთ  
მხოლოდ კიბეებით

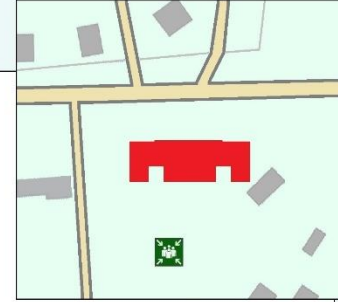
### პირიზიტი ნიშნები

	საევაკუაციო მიმართულება		ვლ. ფარი
	საიდაროო მიმართულება		ცივლმაქრი
	საევაკუაციო გასასვლელი		შეკრების ადგილი
	მე ვიმყოფები აქ		

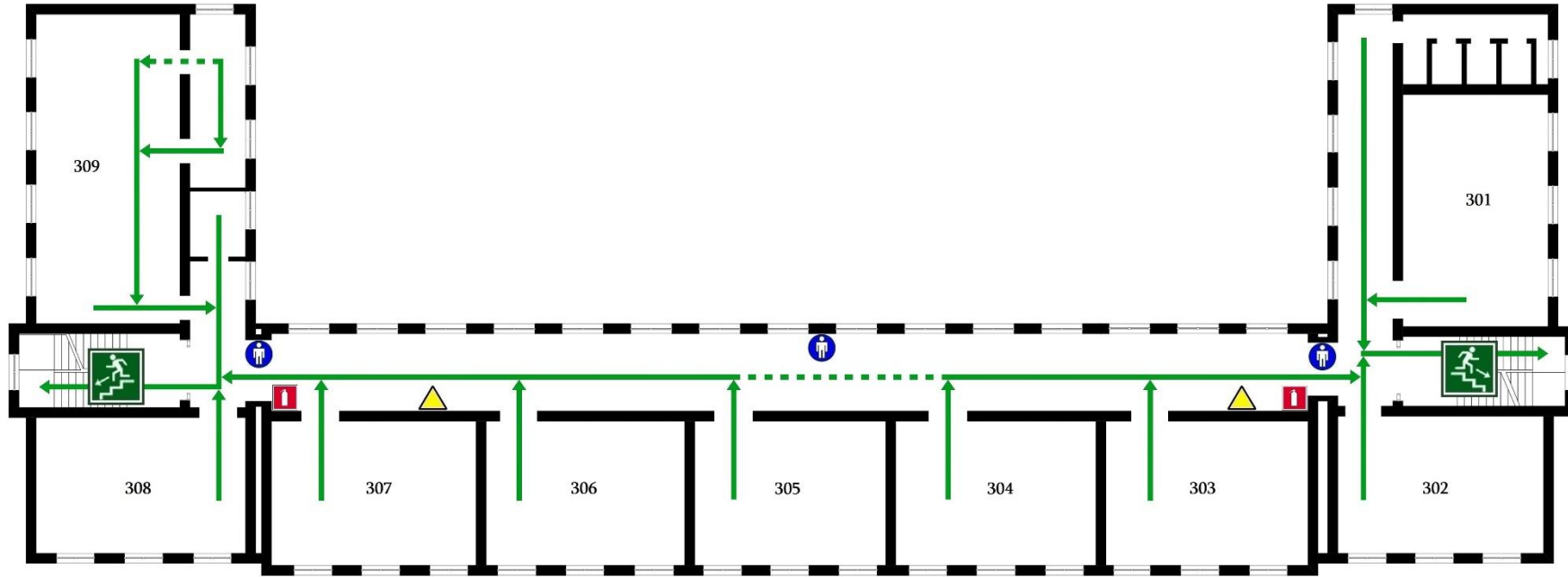
ა(ა)იპ კოლეჯი "პრესტიჟი"

ქ. თელავი, ქართული უნივერსიტეტის ქ. N1

# მ ვ ა კ უ ა ც ი ი ს ბ ე ბ მ ა



## III სართული



**შემსრულებელი**

შინაგან საქმეთა სამინისტროს  
სსდ საგანგებო სიტუაციების მართვის სამსახურის  
სსიპ - სახელმწიფო რეზერვებისა და სამოქალაქო  
უსაფრთხოების სერვისების სააგენტო

მის: ქ. თბილისი სულხან ცინცაძის ქ. N6  
ტელ: (032) 241-70-95 მობ: 577 24-14-25; 577 60-08-88  
ელ-ფოსტა: service@es.gov.ge

### საგანგებო სიტუაციის შემთხვევაში

შეინარჩუნეთ სიმშვიდე და დარეკეთ 112

საევაკუაციო გასასვლელების  
საშუალებებით დაუყოვნებლივ დატოვეთ  
შენი და გაემართეთ შეკრების ადგილას

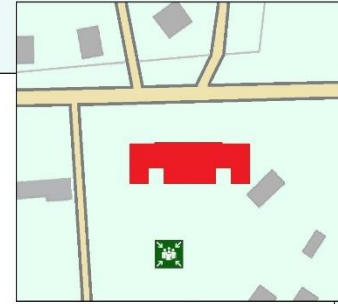
ევაკუაციის დროს ისარგებლეთ  
მხოლოდ კიბეებით

პირობითი ნიშნები	
	საევაკუაციო მიმართულება
	სათადარიგო მიმართულება
	საევაკუაციო გასასვლელი
	მე ეიმყოფები აქ
	ვლ. ფარი
	ცივტანა
	შეკრების ადგილი

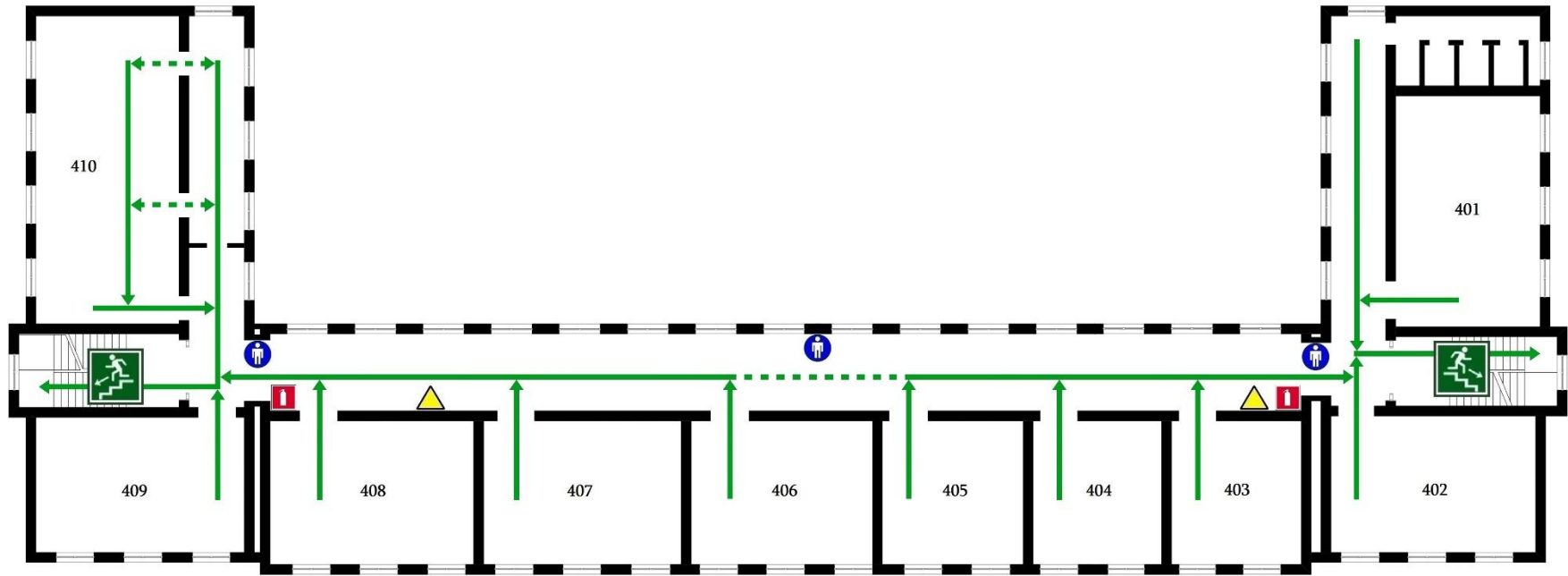
ა(ა)იპ კოლეჯი "პრესტიჟი"

ქ. თელავი, ქართული უნივერსიტეტის ქ. N1

მ ვ ა კ უ ა ც ი ი ს ბ ე ბ მ ა



IV სართული



ა(ა)იპ კოლეჯი "პრესტიჟი"  
 ქ. თელავი, ქართული უნივერსიტეტის ქ. N1

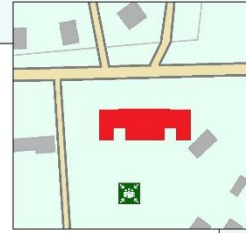
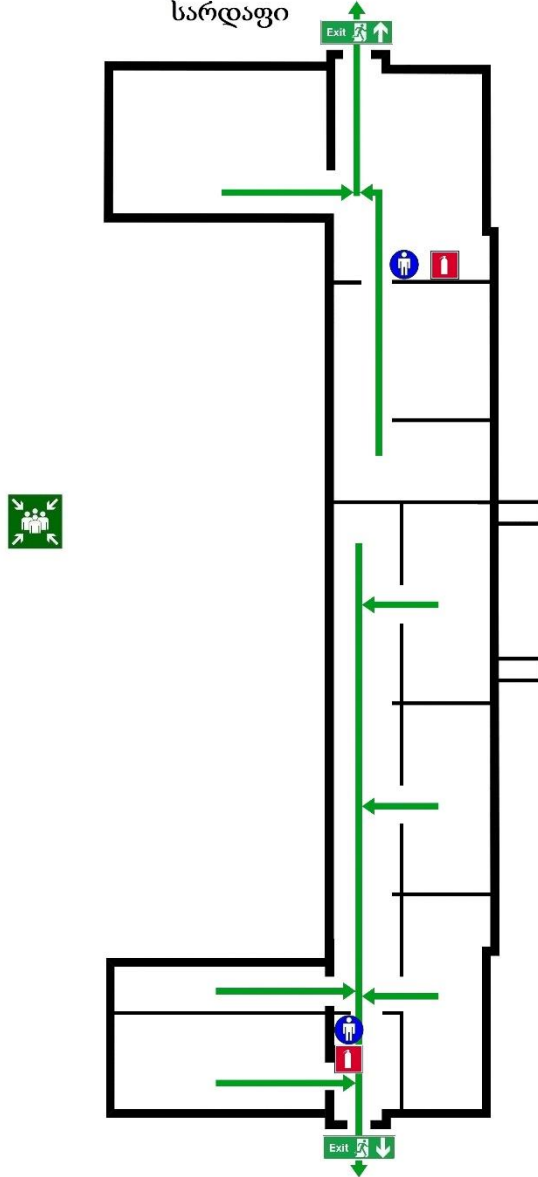
**შემსრულებელი**  
 შინაგან საქმეთა სამინისტროს  
 სსდ საგანგებო სიტუაციების მართვის სამსახურის  
 სსიპ - სახელმწიფო რეზერვებისა და სამოქალაქო  
 უსაფრთხოების სერვისების სააგენტო  
 მის: ქ. თბილისი სულხან ცინცაძის ქ. N6  
 ტელ: (032) 241-70-95 მობ: 577 24-14-25; 577 60-08-88  
 ელ-ფოსტა: service@es.gov.ge

საგანგებო სიტუაციის შემთხვევაში

შეინარჩუნეთ სიმშვიდე და დარეკეთ 112  
 საევაკუაციო გასასვლელების  
 საშუალებებით დაუყოვნებლივ დატოვეთ  
 შენობა და გაემართეთ შეკრების ადგილას  
 ევაკუაციის დროს ისარგებლეთ  
 მხოლოდ კიბეებით

პირობითი ნიშნები	
	საევაკუაციო მიმართულება
	სათადარიგო მიმართულება
	საევაკუაციო გასასვლელი
	მე ეიმყოფები აქ
	ვლ. ფარი
	ვეცხლმაქრი
	შეკრების ადგილი

სარდაფი



**შემსრულებელი**

შინაგან საქმეთა სამინისტროს  
სსიპ - სახელმწიფო რეზერვების მართვის სამსახურის  
უსაფრთხოების სერვისების სააგენტო

მის: ქ. თბილისი სულხან ცინცაძის ქ. 36  
ტელ: (032) 241-70-95 მობ: 577 24-14-25; 577 60-08-88  
ელ. ფოსტა: service@cs.gov.ge

პროტაიმი ნიშნავი	
	საევაკუაციო მართვით
	საევაკუაციო გასასვლელი
	ევაკუაციის ადგილი
	შეკრების ადგილი
	მე ვიზუალები აქ

**საგანგებო სიტუაციის შემთხვევაში**

შეინარჩუნეთ სიმშვიდე და დარეკეთ 112

საევაკუაციო გასასვლელების  
სამუშაოებში დაუყოვნებლივ დატოვეთ  
შენიშნა და გაემართეთ შეკრების ადგილას

ევაკუაციის დროს ისარგებლეთ  
მხოლოდ კიბეებით

**ა(ა)იპ კოლეჯი "პრესტიჟი"**

ქ. თელავი, ქართული უნივერსიტეტის ქ. N1

ევაკუაციის ინსტრუქცია

N	მოქმედებების დასახელება	მოქმედებების წესი და თანმიმდევრობა	შემსრულებელი
1	შეტყობინება ხანძრის შესახებ	- ხანძრის აღმოჩენის შემთხვევაში სახანძრო- სამაშველო სამსახურის გამოძახება ტელეფონით 112”, კოლეჯის ადმინისტრაციის, დაცვის სამსახურისა და	თანამშრომელი, რომელმაც პირველმა აღმოაჩინა ხანძარი
2	მაუწყებლობა ხანძრის შესახებ	- ხანძრის შესახებ ინფორმაციის მიწოდება კოლეჯში მყოფი ადამიანებისათვის - ძირითადი და სათადარიგო გასასვლელების, ტურნიკეტების გაღება	სახანძრო უსაფრთხოებაზე პასუხისმგებელი პირები, მორიგე ჯგუფი
3	ადამიანთა ევაკუაცია კოლეჯიდან	- ხანძრის შესახებ შეტყობინების მიღების შემდეგ ადამიანების ორგანიზებული გაყვანა დერეფნების, კიბის უჯრედებისა და გასასვლელების გავლით	სახანძრო უსაფრთხოებაზე პასუხისმგებელი პირები, მორიგე ჯგუფი
4	ევაკუირებული ადამიანების ფაქტიური რაოდენობის შედარება სიით არსებულ რაოდენობასთან	- ადამიანთა თავმოყრა სპეციალურად გათვალისწინებულ ადგილზე - ყველა ევაკუირებულის აღრიცხვა და შედარება სიით არსებულ რაოდენობასთან - თავმოყრის ადგილზე ადამიანთა სრული შემადგენლობის არყოფნის შემთხვევაში ხანძრის ჩაქრობის ხელმძღვანელისათვის ინფორმაციის დაუყოვნებელი მიწოდება	სახანძრო უსაფრთხოებაზე პასუხისმგებელი პირები, მორიგე ჯგუფი
5	გაჩენილი ხანძრის ჩაქრობა სახანძრო-სამაშველო დანაყოფის მისვლამდე	- ხანძრის ჩაქრობის ორგანიზება მისი აღმოჩენის მომენტიდან, ცეცხლმაქრების, სახანძრო ონკანების, გამოყენებით - მატერიალური ფასეულობების ევაკუაცია	თანამშრომლები, რომლებიც არ მონაწილეობენ ევაკუაციაში, სახანძრო უსაფრთხოებაზე პასუხისმგებელი პირები, მორიგე ჯგუფი
6	მოსული სახანძრო-სამაშველო დანაყოფის დახვედრა	- სახანძრო-სამაშველო სამსახურების დახვედრა - ხანძრის ჩაქრობის ხელმძღვანელისათვის შექმნილი ვითარების შესახებ ინფორმაციის შეტყობინება - სად და რა იწვის, ემუქრება თუ არა ადამიანებს საფრთხე, ტერიტორიაზე წყლის წყაროების არსებობა, სართულების ევაკუაციის გეგმების გადაცემა	ადმინისტრაცია, მორიგე ჯგუფი



სახანძრო უსაფრთხოების ინსტრუქტაჟების აღრიცხვის  
 ქ უ რ ნ ა ლ ი

განყოფილება, სამსახური \_\_\_\_\_

დაიწყო “\_\_\_“ “\_\_\_\_\_“ 202\_ წ

დამთავრდა “\_\_\_“ “\_\_\_\_\_“ 202\_ წ

თარიღი	პირი, რამელსაც ჩაუტარდა ინსტრუქტაჟი (გვარი,სახელი, თანამდებობა, დაბადების წელი)	ინსტრუქტორის გვარი, სახელი თანამდებობა	ხელმოწერა	
			ვისაც ჩაუტარდა ინსტრუქტაჟი	ინსტრუქტორის
1	2	3	4	5

ცეცხლმაქრების რაოდენობის და მდგომარეობის აღრიცხვის **ჟურნალი**

დაიწყო “\_\_\_” “\_\_\_\_\_” 202\_ წ

დამთავრდა “\_\_\_” “\_\_\_\_\_” 202\_ წ

N	ცეცხლმაქრის N	ცეცხლმაქრის ექსპლუატაციის დაწყების თარიღი	ცეცხლმაქრის განთავსების ადგილი	ცეცხლმაქრის მარკა	სრული მასა ან წნევა ცეცხლმაქრში, შემოწმების თარიღი	ცეცხლმაქრის ხელახლა დამუხტვის თარიღი	პასუხისმგებელი პირის ხელმოწერა
1	2	3	4	5	6	7	8